



LB 系列油浸正立式电流互感器

安装使用说明书

 鲁制 09000001

山东泰开互感器有限公司

目录

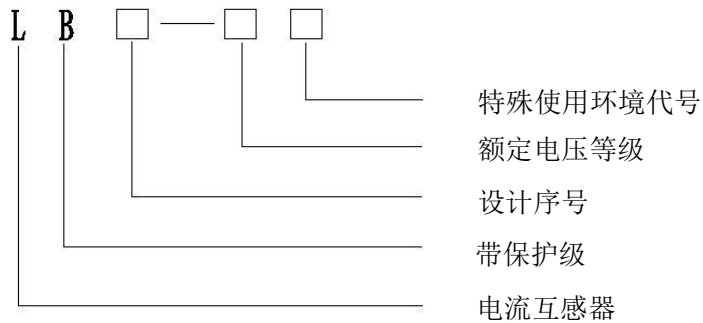
1 产品说明.....	1
1.1 产品用途.....	1
1.2 型号说明.....	1
1.3 产品结构.....	1
2 使用环境条件.....	1
3 储存与运输.....	1
3.1 储存.....	1
3.2 运输.....	2
4 安装.....	2
4.1 安装前检查.....	2
4.2 竖起.....	2
4.3 取保护隔板.....	3
4.4 串并联换接.....	3
4.5 产品安装.....	4
4.6 一次接线.....	4
4.7 二次接线.....	4
5 取油样.....	4
5.1 放油阀、取油样工装结构图.....	4
5.2 取油样流程.....	5
5.3 注意事项.....	5
6 常见异常处理.....	5

1 产品说明

1.1 产品用途

LB 系列油浸正立式电流互感器用于额定电压 35kV~220kV，额定频率 50Hz 的电力系统中，按比例地把一次线路上的电流值变换成标准的电流值 (1A 或 5A)，为电气测量仪器、仪表和保护、控制装置提供电流信号。

1.2 型号说明



1.3 产品结构

1) LB 系列油浸正立式电流互感器为正立式全封闭结构，主要由膨胀器、储油柜、一次端子、瓷套、一次绕组、二次绕组、油箱等部分组成。

2) 膨胀器能够调节用于温度变化而引起的油体积变化，膨胀器上设有油位指示器。

3) 产品下部设有接地板用于产品接地，设有放油阀用于取油样。

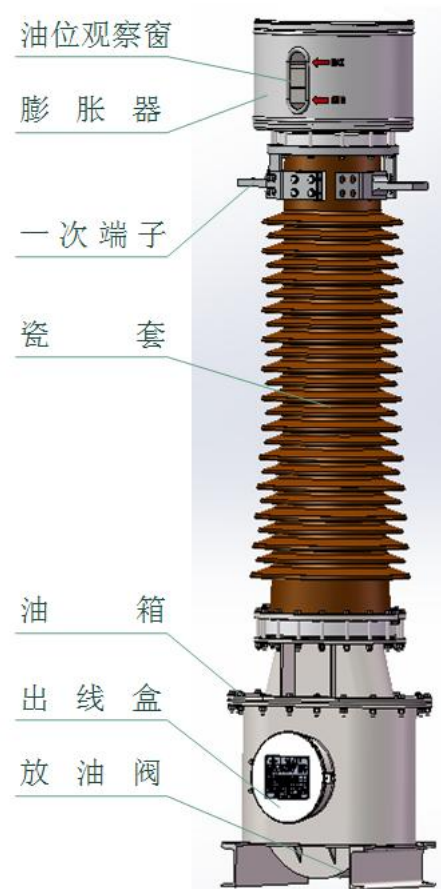
4) 接线盒内的接线端子用于二次接线和末屏接地。

2 使用环境条件

最高温度	+40℃
日平均温度不超过	+35℃
最低温度	-40℃
月平均最大相对湿度	95% (在 25℃)
最大风速	34 m/s
大气中无严重影响产品绝缘的污秽及侵蚀性和爆炸性介质	
用于地震烈度不大于 8 度的地区	

3 储存与运输

3.1 储存



- 1) 产品应存储在无易燃、易爆、腐蚀性气体、通风条件良好的环境中。
- 2) 产品拆箱后建议在直立状态下存放，并避免产品受到损伤。

3.2 运输

产品运输时应保证包装完好，并防止碰撞和其它机械损伤。

现场搬运应采用运输所要求的防护措施，如需进行长距离搬运，建议保持产品的原有包装或按原有形式进行重新包装。

4 安装

4.1 安装前检查

- 1) 请核对发货清单，确认产品、配件及文件完整。配件为取油样工装每站 1 套，文件包括安装使用说明书及合格证。
- 2) 检查产品运输包装，确认包装完整无破损、无变形。
- 3) 检查产品，确认无外观破损、无渗漏油。
- 4) 如有问题请及时与制造厂服务部联系。

4.2 竖起

LB6-35、LB6-110 产品运输方式为直立运输，产品与包装箱一同吊转时按图 1 所示方式进行

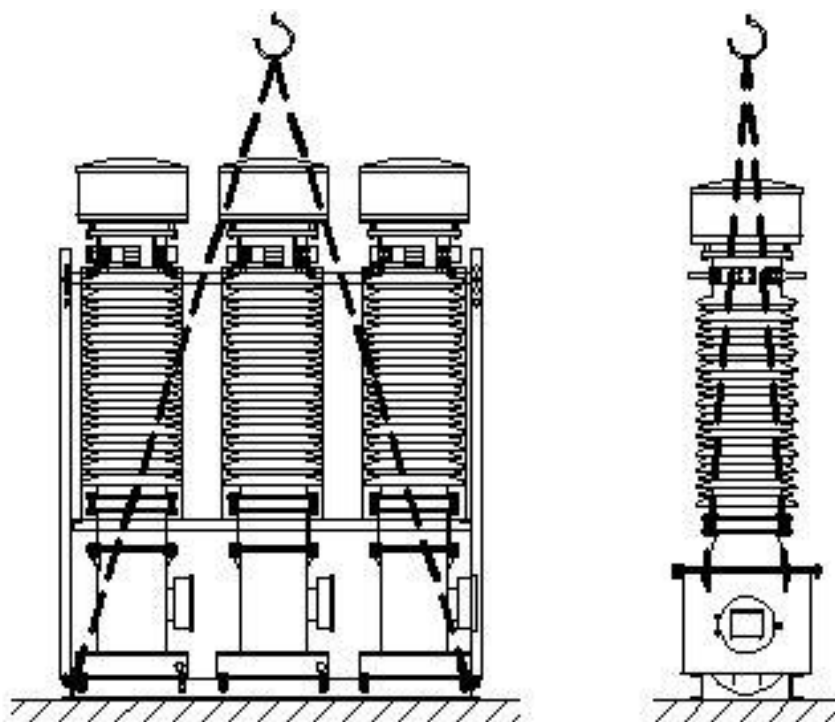
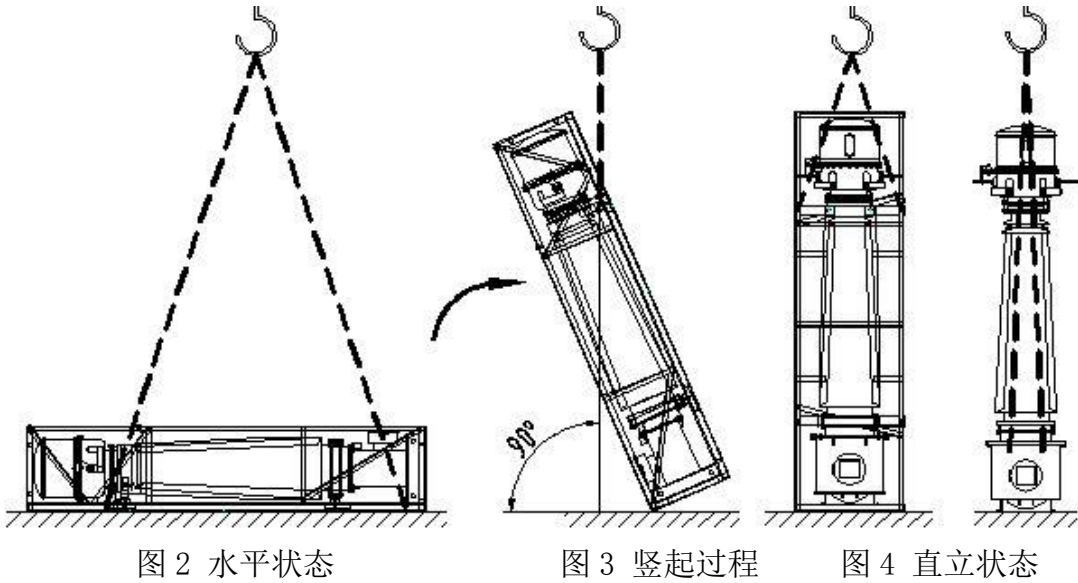


图 1 直立运输产品吊装方式

LB7-220 产品运输方式为卧倒运输，产品与包装箱一同直立后，方可拆除包装，起吊方式见图 2~图 4。

在起吊或竖起时，必须同时使用四个吊孔，**严禁使用吊孔以外的部位起吊**。如果产品必须恢复到水平状态，必须使接线盒向上面。



4.3 取保护隔板

取出膨胀器外罩中的保护隔板，见图 5。

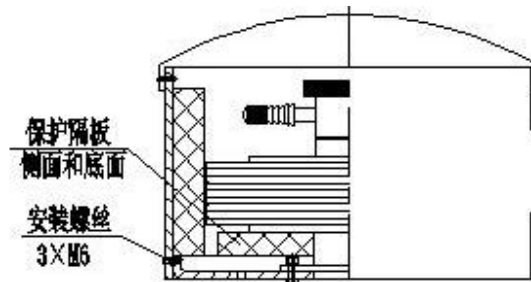


图 5 膨胀器保护隔板图

4.4 串并联换接

除特殊要求外，产品出厂时一次连接方式为并联。产品投运前，请根据使用要求选择相应的一次连接方式。如需要调整产品一次侧串并联换接方式，请按图 6 所示进行。

注意：并联连接时连接好 C1 侧等电位连接线。

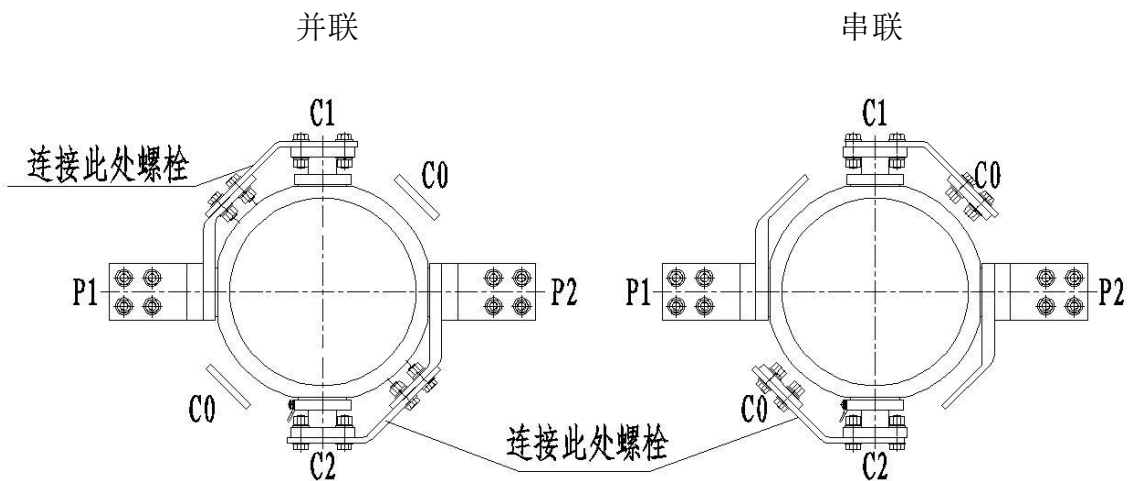


图 6 串并联换接方式 1（不带储油柜结构产品）

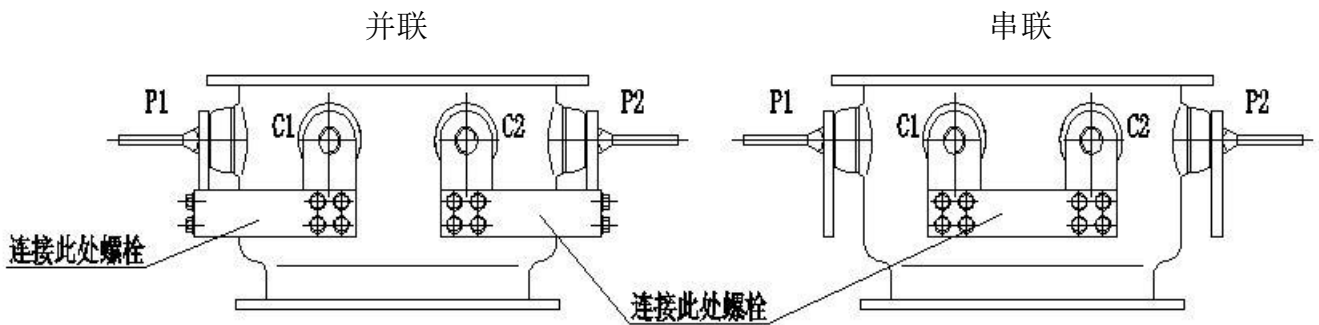


图 6 串并联换接方式 2 (带储油柜结构产品)

4.5 产品安装

- 1) 产品必须竖直安装在一个水平、平坦的表面上。
- 2) 产品底座上的接地板必须可靠接地。

4.6 一次接线

在与一次端子连接前，除净各接触表面的污物及氧化层，保证良好的电气接触性能。推荐的拧紧力矩见表 1。

表 1 力矩推荐值

螺栓规格, mm	力矩推荐值	
	N · m	kgf · m
M16	120 ± 10	12 ± 1

注意事项：一次端子拉力应在其承受的静态载荷范围内。

4.7 二次接线

按照产品铭牌进行二次端子的连接。

注意事项：端子“≡”为末屏接地端子使用前必须单独接地，产品二次绕组严禁开路。

5 取油样

5.1 放油阀、取油样工装结构图

放油阀结构见图 7，取油样工装结构见图 8。

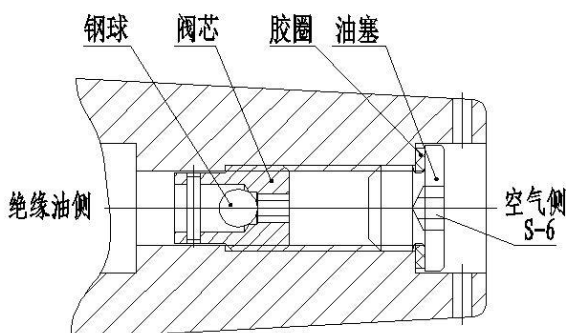


图 7 放油阀结构图

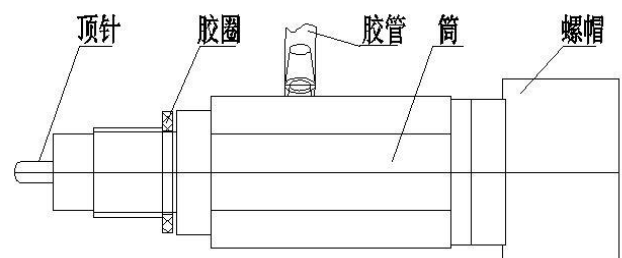


图 8 取油样工装结构图

5.2 取油样流程

取油样示意图见图 9。

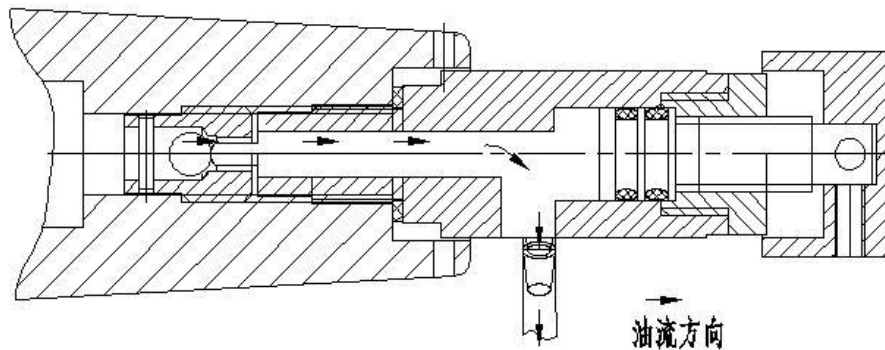


图 9 取油样示意图

- 1) 将取油工装的螺帽逆时针旋转至极限。
- 2) 用 S-6 内六角扳手将图 7 所示油塞取下，严禁拆除阀芯。
- 3) 如图 9 所示，将取油工装安装至放油阀上并紧固好。

4) 将取油工装上的螺帽顺时针旋转，直到变压器油顺利从油管中流出。可以通过螺帽向里旋进的大小来控制油流速度。

5) 取油结束后，将取油工装上的螺帽逆时针旋至极限，变压器油不再流出后将取油工装拆下，再将油塞紧固，将放油阀处的油迹擦拭干净后，检查油塞处无漏油。

5.3 注意事项

1) 安装取油工装时旋进不宜过快且用力不宜过大，遇到装配困难时严禁野蛮操作，需要退出取油工装并检查螺纹是否有损伤，以免损坏放油阀处的螺纹，造成密封不严而漏油。

2) 产品取油时应按相关规程进行取油，取油后查看油位，如果油位低于 MIN 指示位置时应及时补油，所补的绝缘油必须与产品里的油同型号、同品质。

6 常见异常处理

表 2 常见异常处理表

序号	异常描述	处理方式	处理措施
1	电流互感器渗油，油位可见	现场处理	检查确认漏点，堵漏，补油
2	投运前油位超过上限位	现场处理	放油至合适油位
3	互感器有异常声音	现场处理	检查二次接线，确保二次接线无开路、无虚接
4	直流电阻异常	现场处理	检查测试接线、清理夹持部位氧化层、复测
5	电流比测试异常	现场处理	检查一次串并联，检查测试接线，提高测试电流
6	膨胀器（外罩）顶起	更换产品	立即退出运行
7	其他异常	/	请联系制造厂服务部

地 址：山东省泰安市高新技术产业开发区（南区）

邮 编：271000

服 务 部：0538-8932560

技 术 部：0538-8935303

传 真：0538-8932538

公司网址：www.taikai.cn

电子邮箱：tkhgq@163.com

版 次：2016 版，第 1 次印刷

本说明书如有更改，不作另行通知